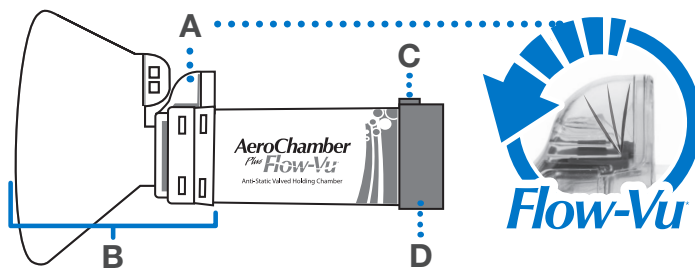


# AeroChamber Plus Flow-Vu\*

Anti-Static Valved Holding Chamber




## ZAMÝŠLENÉ POUŽITÍ


Tato komora je určena k použití společně s inhalátorem, a má doručit lék ve formě aerosolu do vašich plic, jak je předepsáno vaším lékařem.

## PŘED KAŽDÝM POUŽITÍM

Tuto komůrku lze používat ihned po rozbalení. Ujistěte se, že si přečtete tyto pokyny a pokyny dodané s inhalátorem. Komoru pečlivě zkontrolujte a odstraňte jakékoli cizí předměty. V případě poškození nebo zjištění chybějících částí komoru okamžitě vyměňte.

### 📌 Poznámky

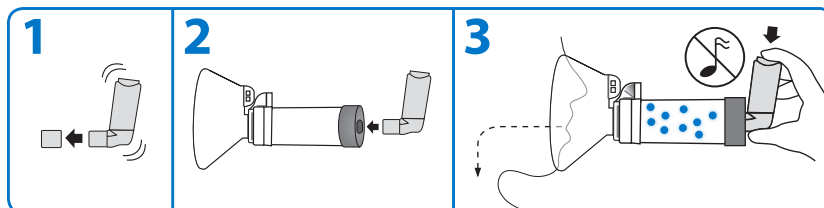
 SLOW DOWN inhalation if you hear the whistle sound, it means you are inhaling too quickly.

 If someone is helping you they can use the **Flow-Vu\*** Inhalation Indicator to ensure a good seal, coordinate pressing the inhaler with inhalation and to count the number of breaths taken. The **Flow-Vu\*** Indicator moves toward you as you inhale and only moves if you have a proper seal.

**1x** Administer one (1) puff at a time. Follow instructions supplied with the inhaler on how long to wait before repeating.

## JAK KOMORU POUŽÍVAT

Při přípravě inhalátoru postupujte dle pokynů dodaných s inhalátorem.



**1** Z inhalátoru sejměte víčko. Inhalátorem zatřeste bezprostředně před použitím, dle přiložených pokynů.

**2** Inhalátor zasuňte do zadní části komory. Pro zajištění účinného těsnění nasadte na obličej masku.

**3** Vydechněte, potom inhalátor na začátku pomalého nadechování jednou stiskněte. Masku přidržte na místě a komorou se 5-6 krát nadýchnete a vydýchnete.

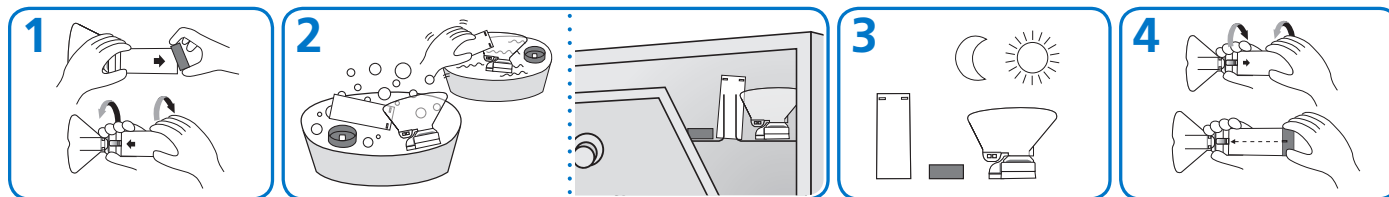


Můžete sledovat videosekvence pro pacienta snadno použitelné na [YouTube.com](https://www.youtube.com)



## POKYNY K ČIŠTĚNÍ

Tuto komůrku lze používat ihned po rozbalení, potom je třeba, abyste ji čistili každý den.



**1** Sejměte zadní díl (D). Chcete-li odpojit přední díl (B), otočte komůrkou, jak je znázorněno.

**2** Namočte díly na 15 minut do slabého roztoku přípravku na mytí nádobí a vlažné čisté vody. Šetrně omyjte. Opláchněte jednotlivé součásti čistou vodou. **NEBO** Dejte jednotlivé součásti do horního stojanu myčky nádobí. Ujistěte se, že je výrobek bezpečně uložen lícem nahoru. Myčku na nádobí spusťte v normálním nebo lehkém cyklu. Nezapínejte sušení teplem.

**3** Vytřeste zbývající vodu a nechte je proschnout působením vzduchu ve svislé pozici. Než zařízení opět složíte, přesvědčete se, že jsou jeho součásti suché.

**4** Znovu sestavte, nasadte přední díl (B) na konec komůrky a pevně otočte, dokud není bezpečně zajištěn. Vycentrujte vyrovnávací značku (C) na zadním dílu s indikátorem **Flow-Vu\*** (A), jako je znázorněno na obrázku. Pevným stlačením připevněte zadní část (D).

### 📌 Poznámky

- Nevařte ani nesterilizujte.
- Výrobek musí být nahrazen po 12 měsících používání.
- Tento výrobek neobsahuje latex.
- Toto zdravotnické zařízení s nikým nesdílejte.
- Pokud si všimnete, že se tvoří nánosy léku, opatrně vyčistěte vnitřek komůrky jemným hadříkem.
- Mytí v myčce s příliš špinavým nádobím se nedoporučuje.
- Při čištění v myčce použijte leštidlo.

### ⚠️ Upozornění

- Komoru nenechávejte v přítomnosti dětí bez dozoru. Není to hračka.
- Výrobek se může trvale poškodit, je-li vařen, sterilizován nebo čistěn v myčce na nádobí při teplotě nad 70°C.