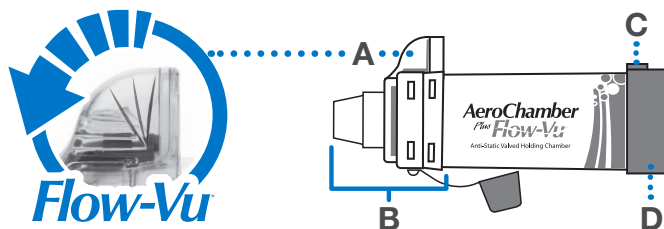


AeroChamber Plus Flow-Vu*

Anti-Static Valved Holding Chamber



PREDVIDENA UPORABA

Ta komora je namenjena uporabi skupaj z odmernim inhalatorjem za vnos zdravila v razpršilu (aerosol) v pljuča, kot vam je predpisal vaš zdravnik.

PRED VSAKO UPORABO

To komoro lahko odprete neposredno po odprtju ovojnine. Prepričajte se, ali ste prebrali ta navodila in navodila, ki so priložena inhalatorju. Skrbno preglejte komoro in odstranite morebitne tujke. Če je kakšen del poškodovan ali manjka, izdelek takoj zamenjajte.

Opombe



UPOČASNITE vdihavanje, če slišite žvižgajoči zvok, kar pomeni, da vdihujete prehitro.

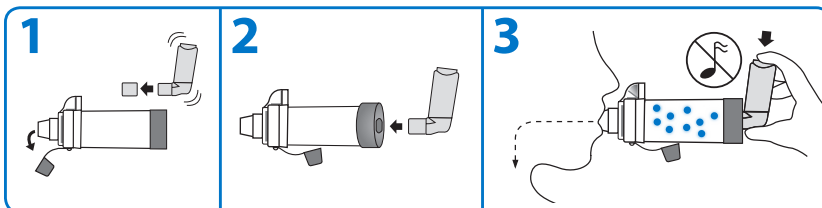


Če imate pomočnika, vam lahko pomaga uporabiti indikator vdihavanja **Flow-Vu***, da zagotovi dobro tesnjenje, koordinira pritiskanje inhalatorja in šteje število zajetih dihov. Indikator **Flow-Vu*** se med vdihavanjem premika proti vam, vendar le, če je dobro zatesnjen.

1x Izvedite en (1) vpih naenkrat. Sledite navodilom, ki so priložena inhalatorju, glede časa, ki mora preteči pred ponovitvijo.

KAKO UPORABITI KOMORO

Za pripravo inhalatorja sledite navodilom, ki so priložena inhalatorju.



1 Odstranite pokrovčka z inhalatorja in komore ustnika. Inhalator tik pred uporabo pretresite v skladu s priloženimi navodili.

2 Vstavite inhalator v zadnji del komore. Vstavite ustnik v usta in ga objemite z ustnicami, da zagotovite učinkovito zaporo.

3 Izdihnite in ob začetku počasnega vdiha enkrat sprožite inhalator. Počasi in globoko vdihnite skozi komoro, dokler ne dosežete polnega vdiha. Pred izdihom zadržite dih za 5-10 sekund. **ALI** Izdihnite in ob začetku počasnega vdiha enkrat sprožite inhalator. 2-3-krat vdihnite in izdihnite skozi komoro, pri tem pa imejte ustnice tesno okrog ustnika.

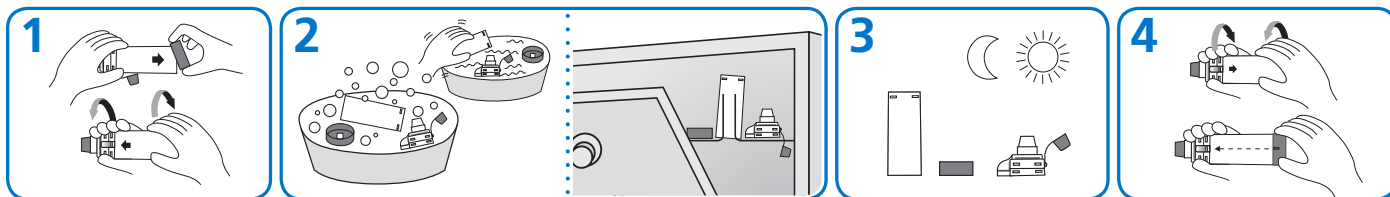


Oglejte si videoposnetke z videoposnetki, ki jih je mogoče enostavno uporabljati na **YouTube.com**



NAVODILA ZA ČIŠČENJE

To komoro lahko uporabite takoj po odprtju ovojnine in jo kasneje tedensko čistite.



1 Odstranite zadnji del (D). Prednji del (B) snamete tako, da zavrtite komoro, kot je prikazano.

2 Dele namakajte 15 minut v blagi raztopini tekočega detergenta za pomivanje posode in mlačne čiste vode. Nežno stresite. Dele sperite v čisti vodi. **ALI** Položite dele na zgornjo rešetko pomivalnega stroja. Prepričajte se, ali je izdelek trdno nameščen in obrnjen navzgor. Zaženite pomivalni stroj na običajen ali blag cikel. Ne sušite na vročini.

3 Otresite odvečno vodo in pustite, da se posuši na zraku v navpičnem položaju. Preden pripomoček ponovno sestavite, se prepričajte, ali so deli suhi.

4 Pripomoček ponovno sestavite tako, da prednji del (B) namestite na konec komore in ga čvrsto zavrtite, dokler ni trdno nameščen v položaj. Centrirajte nastavek za poravnavo (C) na zadnji del z indikatorjem vdihavanja **Flow-Vu*** (A), kot je prikazano. Čvrsto pritisnite, da pritrdite zadnji del (D).

Opombe

- Ne prevrejte ali sterilizirajte.
- Izdelek je treba zamenjati po 12 mesecih uporabe.
- Izdelek ne vsebuje lateksa.
- Tega medicinskega pripomočka ne delite z drugimi.
- Če v svoji komori opazite kopičenje zdravila, nežno očistite notranjost komore z mehko krpo.
- Pranje pripomočka skupaj z zelo umazano posodo ni priporočljivo.
- Pri čiščenju v pomivalnem stroju uporabite sredstvo za izpiranje.

Previdnostni ukrepi

- Otroci naj komore ne uporabljajo brez nadzora. To ni igrača.
- Pri prevrevanju, sterilizaciji ali čiščenju v pomivalnem stroju pri temperaturi več kot 70 °C se izdelek lahko trajno poškoduje.